

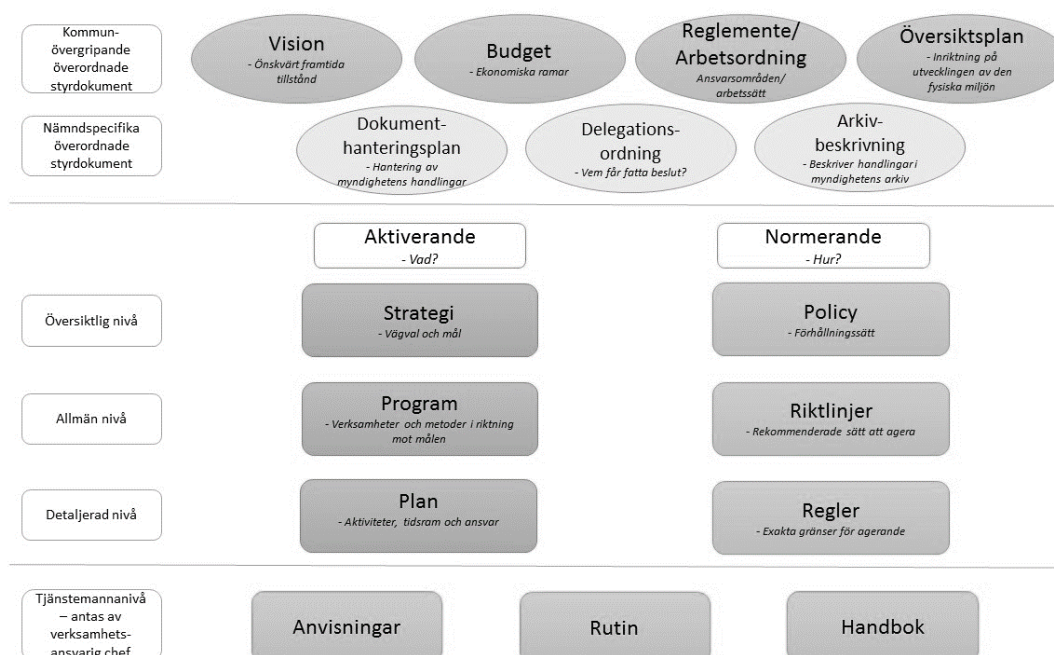
PLAN FÖR

En sammanhållen utbildning för nyanlända som har utbildningsplikt



Antaget av	Barn- och utbildningsnämnden
Antaget	2022-06-01 § 109
Giltighetstid	Planen revideras årligen
Dokumentansvarig	Verksamhetschef för gymnasium och vuxenutbildning, barn- och utbildningsförvaltningen

Håbo kommuns styrdokumentshierarki



Diarienummer BOU 2022/00097 nr 63898

Gäller för Kommunal vuxenutbildning

Tidpunkt för aktualitetsprövning

Ersätter tidigare versioner Första versionen

Relaterade styrdokument Ej aktuellt

Utbildningsplan för en sammanhållen utbildning för nyanlända som har utbildningsplikt

Innehåll

Håbo kommuns styrdokumentshierarki	2
1. Inledning	4
2. Syfte	4
3. Avgränsning	4
4. Utbildningens syfte	4
5. Utbildningens organisation	5
6. Utbildningens huvudsakliga innehåll	5

1. Inledning

Behovet av utbildning som matchar arbetsmarknadens behov är stort. De som är nyanlända och som saknar relevant utbildning för att kunna etablera sig på arbetsmarknaden och komma i egen försörjning behöver utbildning. Den kommunala vuxenutbildningen kan erbjuda goda möjligheter att tillgodose den enskildas behov av utbildning samt bidra till den regionala och nationella kompetensförsörjningen. En nyanländ som har kort utbildning och som därför inte bedöms kunna komma i arbete under sin tid i Arbetsförmedlingens etableringsprogram ska i huvudsak ägna sig åt utbildning. Genom en utbildningsplikt, som infördes 2018, tydliggörs individens ansvar att skaffa sig de kunskaper som krävs för att komma i arbete, kunna tillgodogöra sig arbetsmarknadspolitiska insatser som leder till jobb eller utbilda sig vidare.

Enligt skollagen 20 kap. 3a § ska varje kommun i den kommunala vuxenutbildningen tillhandahålla en sammanhållen utbildning för nyanlända som omfattas av etableringsinsatser enligt lagen för vissa nyanlända invandrare och som på grund av kort utbildning inte bedöms kunna matchas mot arbete under tiden för insatserna, den så kallade utbildningsplikten. Den sammanhållna utbildning som kommunerna ska tillhandahålla ska i genomsnitt under en fyraveckorsperiod omfatta minst 23 timmars undervisning i veckan. Syftet med den sammanhållna utbildningen är att ge deltagarna sådana kunskaper som de behöver för att kunna studera vidare eller etablera sig på arbetsmarknaden.

2. Syfte

Kommuner är skyldiga enligt skollagen 20 kap. 33b § att ha en plan som innehåller uppgifter om den sammanhållna utbildningens syfte, organisation och huvudsakliga innehåll. Föreliggande plan beskriver hur Håbo kommun avser att tillhandahålla sammanhållen utbildning för målgruppen.

3. Avgränsning

Utbildningsplanen avgränsar sig till att omfatta de nyanlända som omfattas av etableringsinsatser enligt lag (2017:584) om ansvar för etableringsinsatser för vissa nyanlända invandrare och som bedöms behöva utbildningsinsatser för att kunna studera vidare eller etablera sig på arbetsmarknaden. Det är Arbetsförmedlingens bedömning av individens behov och förutsättningar som styr.

Kommunens skyldighet att tillhandahålla en sammanhållen utbildning bör inte omfatta personer som deltar i andra arbetsmarknadspolitiska program.

Planen är antagen av barn- och utbildningsnämnden i Håbo kommun och gäller tills vidare.

4. Utbildningens syfte

Den sammanhållna utbildningen för nyanlända som har utbildningsplikt ska syfta till att eleverna ska erhålla kunskaper som de behöver för att kunna studera vidare eller etablera sig på arbetsmarknaden. Utbildning är den viktigaste faktorn för att etablera sig på arbetsmarknaden och komma i egenförsörjning. Den sammanhållna utbildningen ska innehålla utbildningsinsatser inom det reguljära utbildningssystemet, i första hand den kommunala vuxenutbildningen, som eleverna behöver för vidare studier eller för att bli



anställningsbara. Det innebär en kortare väg till egen försörjning och att fler bidrar till den lokala och regionala kompetensförsörjningen.

5. Utbildningens organisation

Utbildningen för Håbo kommun organiseras i huvudsak via samverkansavtal med Upplands-Bro kommun. Avtalet reglerar vilka utbildningar, studievägar och studieformer som erbjuds samt kostnader för dessa. Håbo kommun är inte huvudman för utbildningsinsatser enligt samverkansavtalet, men barn- och utbildningsförvaltningen följer upp att eleverna får en, enligt lag och avtalet, fullgod utbildningsinsats.

Det finns också andra utbildningsanordnare som kan bli aktuella för motsvarande utbildningsinsatser för den aktuella elevgruppen.

Undervisning kan äga rum i klassrum, helt eller delvis som distansundervisning eller på en arbetsplats. De som har fått en anvisning som medför utbildningsplikt har ofta mycket begränsade kunskaper i svenska. Deras möjligheter till självstudier är därmed begränsade och eftersom den språkliga nivån är låg är även möjligheten till utbildning på distans begränsad.

Elever som omfattas av den sammanhållna utbildningen ska kunna kombinera olika utbildningsinsatser, t.ex. svenska för invandrare och språkpraktik. Elever i sammanhållna utbildningar är också föremål för insatser av Arbetsförmedlingen genom etableringsprogrammet, det är därför viktigt att Håbo kommun inte bara samverkar med den utbildningsanordnare som är huvudman för den sammanhållna utbildningen utan även med Arbetsförmedlingen. Samordning mellan myndigheterna ska ske för individens bästa och skapa möjligheter till så effektiva åtgärder som möjligt, med syfte att individen ska kunna komma vidare i utbildning och etablera sig på arbetsmarknaden så snabbt som möjligt.

Sammanhållna utbildningar ska omfatta minst 23 timmar per vecka i genomsnitt över en fyraveckorsperiod, medan kravet för elever som studerar svenska för invandrare och som inte tillhör målgruppen för sammanhållna utbildningar är att utbildningen ska omfatta minst 15 timmar per vecka. Det betyder att eleverna i sammanhållna utbildningar antingen ska studera fler timmar svenska för invandrare per vecka eller fylla ut den utökade tiden med andra utbildningsinsatser. För att organisera detta måste behoven hos den enskilda inventeras samt förutsättningarna hos utbildningsanordnaren som Håbo kommun samverkar med att påverka utformningen.

6. Utbildningens huvudsakliga innehåll

Utbildningen består till övervägande del av utbildning i svenska för invandrare, språkpraktik och orienteringskurser, men kan också innehålla andra utbildningsinsatser inom den kommunala vuxenutbildningen.

Den lagstadgade skyldigheten för kommuner att erbjuda samhällsorientering ska inte ingå i den plan för den sammanhållna utbildningen som ska upprättas, även om den ingår i utbildningsplikten. I dagsläget är det socialförvaltningen som organiserar samhällsorientering för nyanlända i Håbo kommun och den kommer att ligga utanför de 23 timmar som den sammanhållna utbildningen omfattar.

För elever med snabb progression kommer kurser på grundläggande nivå samt kombinationsutbildningar som kombinerar språk- och yrkesutbildning att bli aktuella.



Urvalet av kurser i den sammanhållna utbildningen ska vara anpassat efter målgruppens behov och förutsättningar. I uttrycket sammanhållen ligger också att de olika kurserna och aktiviteterna inom utbildningen ska ses om en helhet och att det ska finnas en plan och en struktur som beskriver hur de olika delarna förhåller sig till varandra.

För var och en av dem som deltar i de sammanhållna utbildningarna ska det, som för alla som studerar inom Komvux, upprättas en individuell studieplan, vilket är ett ansvar för elevens hemkommun. Sammanhållen utbildning innebär således inte att alla studerande erbjuds samma utbildningsinnehåll. I den individuella studieplanen bör anges hur långt eleven förväntas komma i sin utbildning inom ramen för etableringstiden och att den individuella studieplanen är central för att åstadkomma en individanpassad utbildning.